

**«Формирование у воспитанников ЦССВ способности к поведенческой саморегуляции, самоконтролю, коммуникативной компетентности»**

Алленова Елена Валентиновна  Педагог-психолог ГБУ Ресурсный центр «Спутник»	Алленова Елена Валентиновна  Педагог-психолог ГБУ Ресурсный центр «Спутник»
В статье рассматриваются проблемы психологического сопровождения воспитанников, формирование способности к поведенческой саморегуляции, самоконтролю, коммуникативной компетентности	В статье рассматриваются проблемы психологического сопровождения воспитанников, формирование способности к поведенческой саморегуляции, самоконтролю, коммуникативной компетентности
Ключевые слова: социальная реабилитация и адаптация, личность, саморегуляция, самоконтроль.	Ключевые слова: социальная реабилитация и адаптация, личность, саморегуляция, самоконтроль

*«Жизненное практическое значение психологии заключается в ее преобразовательной функции, обеспечении индивидуальности средствами работы над собой, познания, изменения и развития себя, управления своими процессами и состояниями, то есть выступает средством самосовершенствования».*

*Л.С. Выготский*

Актуальность программы психологического сопровождения воспитанников обусловлена ориентацией современной среды на развитие личности, которое понимается сегодня как создание условий для формирования у нее механизмов самоконтроля, саморазвития, самосовершенствования.

В рыночных отношениях современной России во всех сферах деятельности все большее значение приобретают такие личностные качества, как способность быстро адаптироваться к изменениям в обществе, социально-активному действию, включая защиту своих прав. Вместе с тем решение поставленных задач перед образовательным сообществом осложняется, отсутствием у воспитанников зрелых мотивов к самовоспитанию качеств, необходимых для успешного вхождения в современное общество.

Основными принципами работы явились:

Принцип ориентации на позитив в поведении воспитанника, познание своих положительных черт, формирование нравственных чувств при самоконтроле своего поведения.

Принцип индивидуализации воспитания детей с девиантным поведением, учет индивидуальных качеств воспитанника

Принцип закаливания детей с трудностями поведения, включение их в решение социальных отношений в реальных и имитируемых ситуациях, определение своей позиции и способа адекватного поведения в различных ситуациях

Большая работа проводится в области нравственного воспитания воспитанников, проявления человечности, нравственности.

Цель программы: Формирование у воспитанников способности к поведенческой саморегуляции, самоконтролю, коммуникативной компетентности.

Задачи:

1. Развивать у воспитанников стремление к самопознанию, самоконтролю, осмыслению себя, своих поступков и поведения, самовоспитанию.
2. Формировать нравственные качества личности, ответственность и порядочность, культуру, адекватность оценки себя и других людей для успешного вхождения в общество.

3. Способствовать становлению жизненной позиции воспитанников, конструктивности их жизненных целей для сохранения здоровья.  
Сформировать начальные навыки психической саморегуляции и самоконтроля.
4. Развивать навыки общения: умение слушать, передавать информацию, конструктивно разрешать конфликты; развивать коммуникативные способности: рефлексия (умение человека представлять, как его воспринимают другие люди), эмпатию (способность эмоционального восприятия состояния другого человека, сила и глубина сопереживания).
5. Сформировать знания и практические умения по самоанализу, анализу профессии, сопоставлению своих способностей с требованиями профессии.

В основу работы с воспитанниками положены следующие принципы с позиций личностно-ориентированного, социального подходов. Воздействие направлено не на «формирование» и коррекцию личности, а на создание условий для ее развития, что должно обеспечить формирование механизмов самообучения и самовоспитания. Отношения человека с другими людьми являются главной движущей силой и источником роста и социализации индивидуальной психики. В плане развития творческого потенциала должно быть подражание творческим, гуманистически ориентированным личностям – их отношению к делу, к жизни в целом. Нравственное и профессиональное становление ребенка будет эффективным при обеспечении формирования у него диапазона ролевого поведения. Развитие личности предполагает создание условий для ее ориентации на собственные этические нормы и установки, т.е. формирование у нее внутреннего контроля. Для осуществления поставленных задач мы ориентировались на золотое правило гуманистической педагогики: «Не стоит бесконечно исправлять плохое, лучше показать привлекательность хорошего».

Однако, анализируя программы, направленных на развитие самоконтроля и самосознания, мы пришли к следующим выводам:

\*во-первых, в них недостаточно внимания уделяется вопросам мотивирования подростков на саморазвитие и самовоспитание.

\*Во-вторых, отводится незначительная роль практической, коллективной и творческой деятельности подростков, которая позволила бы им самоутвердиться, самореализоваться, почувствовать вкус успеха.

В процессе творческой деятельности при коллективном планировании, подготовке и проведении мероприятия учитываются индивидуальные особенности, интересы и склонности всех его участников, что помогает подросткам осознать свои силы и индивидуальность.

Иными словами, программа построена по принципу соответствия личности и поведения учащегося и основным процессам его развития и представляет собой следующую структуру:

1 стадия (подготовка)

Формирование мотивации самовоспитания и саморазвития.

2 стадия (осознание)

Активизировать процесс самопознания, самоконтроля для повышения уровня самосознания.

3 стадия (переоценка)

Сплочение семейного коллектива, овладение коммуникативными навыками, формирование активной жизненной позиции и психологической готовности воспитанников.

Для решения поставленных в эксперименте задач были выбраны следующие методики:

табл.1

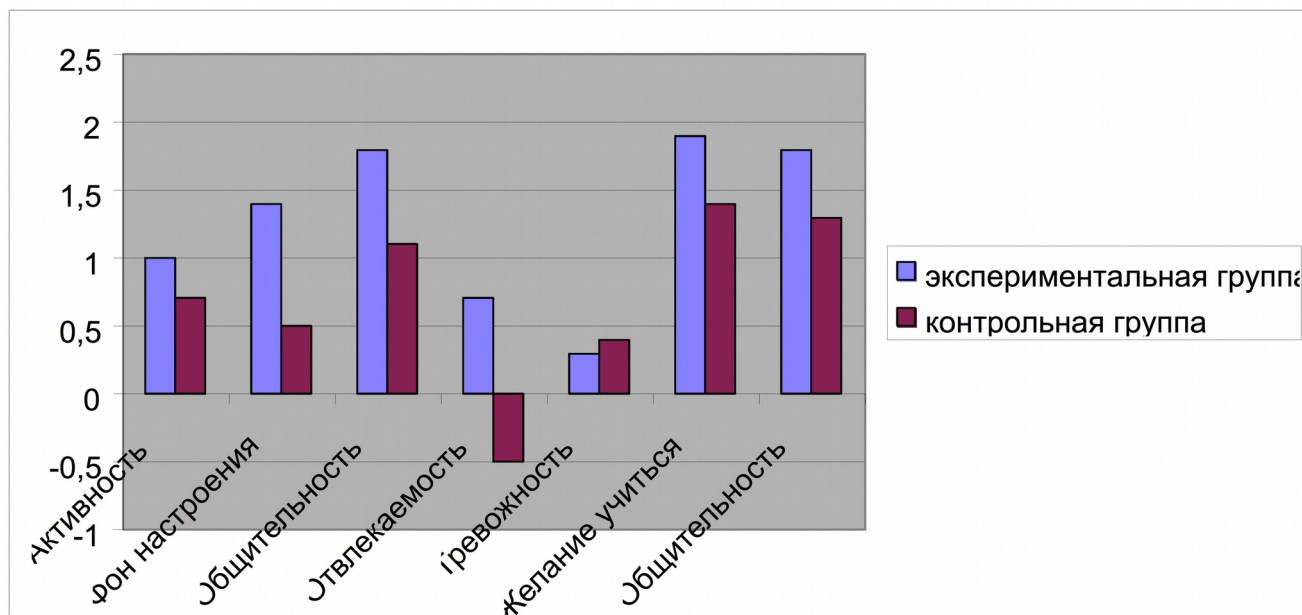
Исследуемая группа	Исследуемые параметры	Методика	На что направлена

НАЧАЛЬНАЯ ШКОЛА	Внимание, работоспособность	Методика Тулуз-Пьерона	Определение работоспособности, устойчивости внимания, темповых характеристик деятельности
	Мышление	1 и 2 субтесты методики Э.Ф.Замбацявичене, Л.И. Переслени	Определение уровня развития словесно-логического мышления
		1 тест Г.Вильсона	Определение уровня развития наглядно-образного мышления
	Эмоциональное состояние	Методика изучения цветовых предпочтений	Определение особенностей эмоциональных отношений в семейной группе, отношения к себе в настоящем и будущем
СРЕДНЯЯ ШКОЛА	Память	VI субтест Д.Векслера	Определение объема оперативной памяти и внимания
	Мышление	3 субтест методики Э.Ф.Замбацявичене, Л.И. Переслени	Определение уровня развития словесно-логического мышления, способности устанавливать разные виды связи между понятиями
		1 субтест методики Р.Кеттела	Определение уровня развития логического, наглядно-образного мышления
	Внимание, работоспособность	Методика Тулуз-Пьерона (ИМАТОН)	Определение работоспособности, устойчивости внимания, темповых характеристик деятельности и (косвенно) развития наглядно-образного мышления

	Адаптированность, регуляция поведения	Экспертная оценка учителей	Определение особенностей личности и поведения воспитанников: адаптированности, эмоционального состояния, способности к регуляции поведения
СТАРШАЯ ШКОЛА		VI субтест Д.Векслера	Определение объема оперативной памяти и внимания
		10 слов – методика Р.Лурия	Определение уровня оперативной памяти, работоспособности
		Методика КОТ	Определение особенностей интеллектуального развития, выявление наличия фактора эмоциональной дезорганизации мышления
	Адаптированность, регуляция поведения	Экспертная оценка учителей	Определение особенностей личности и поведения подростков: адаптированности, эмоционального состояния, способности к регуляции поведения

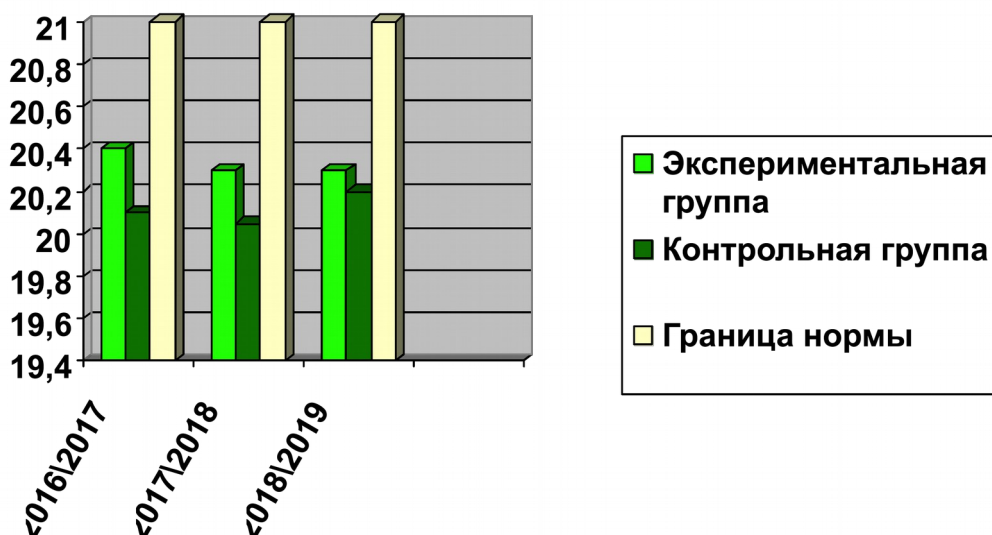
При сравнительной оценке педагогами детей, обучающихся в начальной школе отмечено, что активно детей из контрольной группы оказалась более низкой. У них также отмечается пониженный фон настроения, они менее общительны, более расторможены. Отмечается высокая отвлекаемость, низкая учебная и внеучебная мотивация.

Табл.2



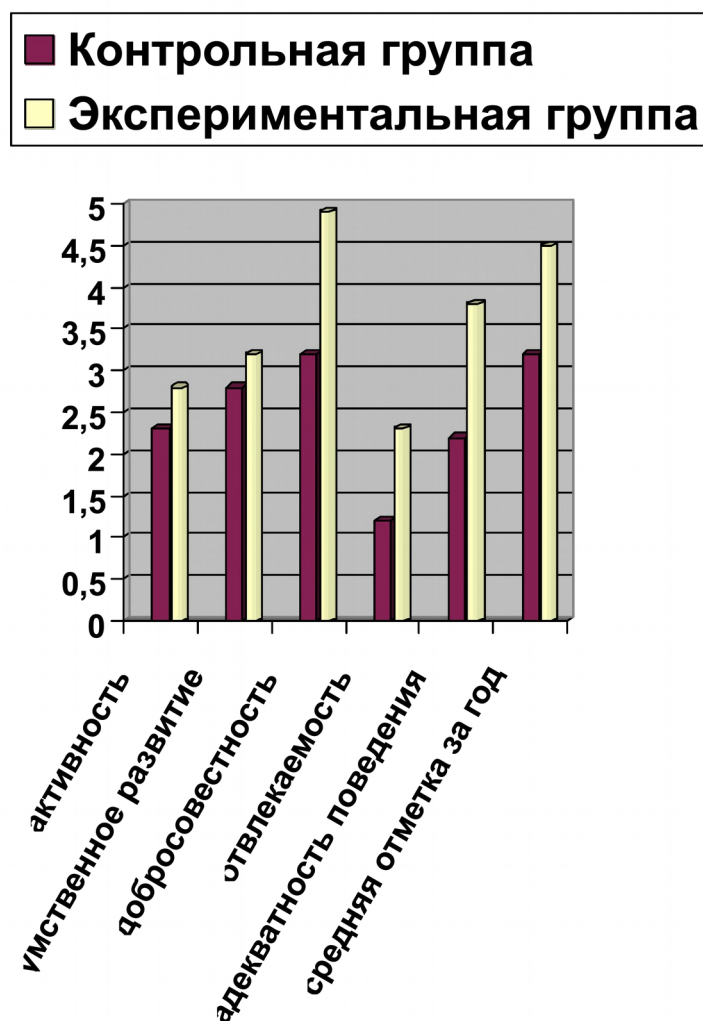
Наибольшие различия между детьми отмечаются по фону настроения (преобладают негативные переживания), по отвлекаемости, общительности, школьной мотивации. Эти тенденции наблюдаются на протяжении всего периода работы, что, очевидно связано с правильно разработанными программами коррекционных занятий в рамках экспериментального процесса.

Показатели тревожности по CMAS в средней школе за период эксперимента



Как видно из диаграммы уровень тревожности по группам в средней школе соответствует норме. В средней школе исследовались устойчивые личностные свойства воспитанников с помощью анкеты М.В.Бодунова. Всего на вопросы анкеты ответили 9 социальных педагогов и воспитателей. Для сравнительной оценки уровня тревожности использовалась методика СМАС ( А.М.Прихожан). У детей из экспериментальной группы психофизиологические характеристики более благоприятны – они меньше отвлекаются во время выполнения домашнего задания, менее тревожны и импульсивны, учителя отмечают более адекватное поведение. У детей контрольной группы ниже общая успеваемость за год. Более низкая учебная мотивация , вероятно, отражает низкую общую активность детей из контрольной группы.

Экспертные оценки педагогов – средняя школа





## Список литературы

1. Е.Т.Лильин Детская реабилитология М. «Литтерра», 2011г. 621с
2. Доскин В.А., Тонкова-Ямпольская Р.В. Новый метод реабилитации детей с различными нарушениями поведения М. [\\Вопросы](#) современной педиатрии 2003г - №2
3. Вернер Д. Реабилитация детей-инвалидов М. 1995г
4. Дубровина И. В., тренинг «Временная перспектива»; М.2010г
5. Рогов Е. И. «Азбука психологии»; М., «Сфера», 2018г
6. Митина Л. М. «Тренинг–семинар профессионального самоопределения личности»; М, 2005г
7. Хухлаева О. «Счастливый подросток»М, 2001г. и другие.